



DESKRIPSI ZON PERSISIRAN PANTAI

02

2.1 ZON PERSISIRAN PANTAI

Zon Persisiran Pantai (ZPP) diklasifikasikan sebagai kawasan yang menghubungkan wilayah daratan dan lautan. Kawasan ini mempunyai bentuk muka bumi dan litupan vegetasi yang berbeza-beza bergantung kepada lokasi dan profil kawasan. Sebagai contoh, kawasan pantai barat Semenanjung Malaysia secara umumnya adalah kawasan persisiran pantai yang berlumpur dengan litupan hutan paya laut, manakala kawasan pantai timur adalah secara amnya, kawasan pantai berpasir dengan hutan dipterokarpa pamah di sesetengah kawasan.

Secara amnya, elemen dan ciri-ciri fizikal persisiran pantai adalah termasuk:



Mengandungi komponen daratan dan laut.



Mempunyai sempadan daratan dan laut yang ditentukan oleh kadar pengaruh daratan pada laut dan laut pada daratan.



Sentiasa berubah dari segi kelebaran, kedalaman dan ketinggian.

Persempadanan zon persisiran pantai bagi definisi jarak sentiasa berubah-ubah berdasarkan lokasi pantai dan aras air pasang penuh astronomi (*highest astronomical tide*). Oleh itu, sempadan persisiran pantai adalah tidak tetap tetapi berubah mengikut pembolehubah berikut:

- a) Ciri fizikal seperti had daratan gumuk atau had laut pelantar bawah laut;
- b) Ciri biologi seperti had daratan pantai tumbuhan pinggir laut atau had laut terumbu pinggir;
- c) Mercu tanda binaan seperti jalan, terusan, landasan kereta api atau bangunan-bangunan terkenal; dan
- d) Sempadan pentadbiran seperti had daratan kawasan perbandaran tempatan yang menghadap laut.

Secara amnya, batasan persisiran pantai boleh ditakrif dengan empat (4) cara iaitu:

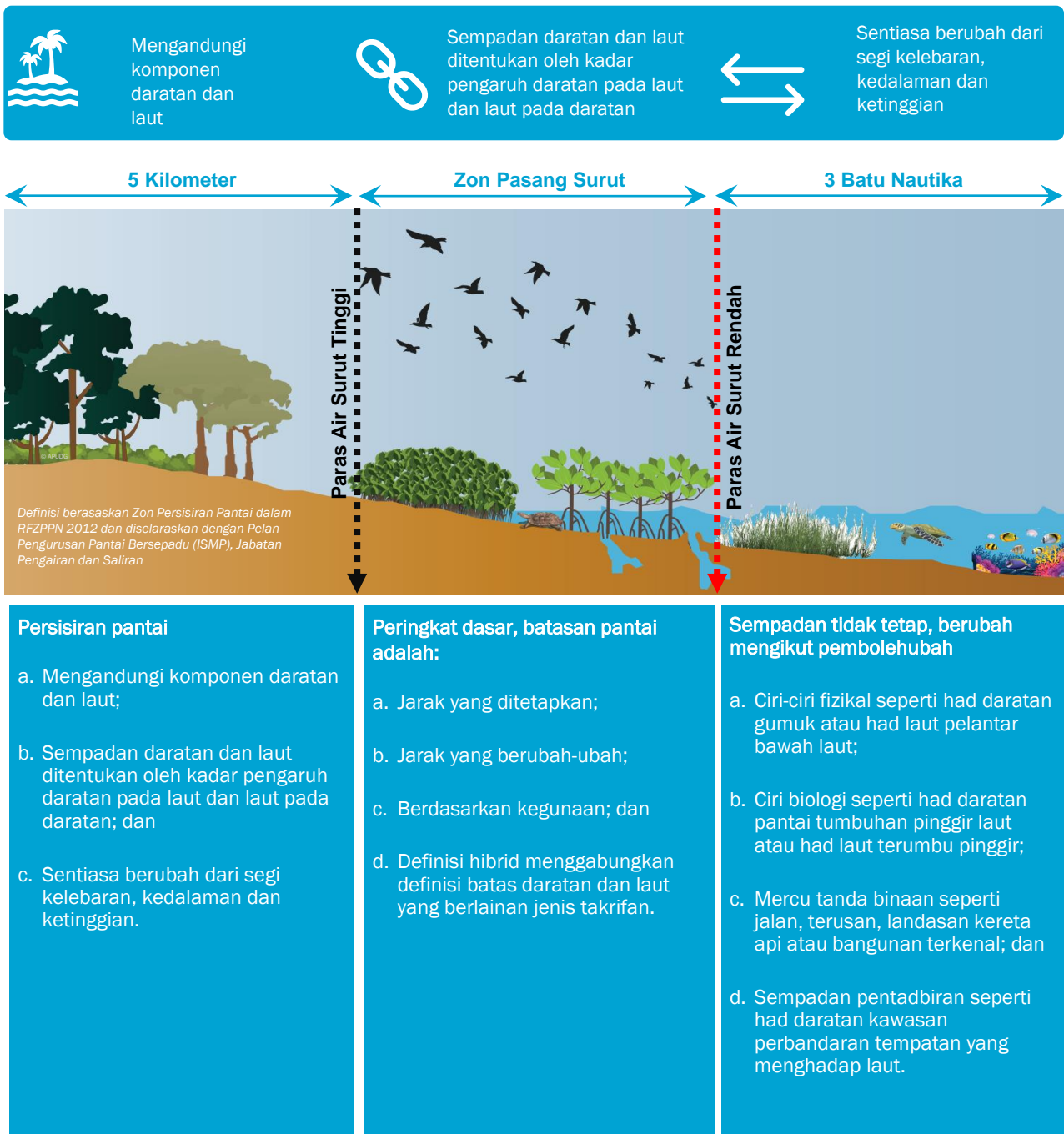
- a) Jarak yang ditetapkan;
- b) Jarak yang berubah-ubah;
- c) Berdasarkan kegunaan; dan
- d) Definisi hibrid yang menggabungkan definisi batas daratan dan laut yang berlainan jenis takrifan.



Pantai Pasir Hitam, Pulau Langkawi, Kedah.
© Imej oleh Pasukan Kajian RFZPPN-2, 2020

Zon Persisiran Pantai (ZPP) merupakan kawasan yang mempunyai pelbagai aktiviti pembangunan dan kaya dengan sumber alam yang amat bernilai dari segi aspek kehidupan, ekonomi dan pemeliharaan (Rajah 2.1). Secara umumnya, definisi zon persisiran pantai adalah “kawasan tanah daratan yang dipengaruhi oleh laut (iaitu zon riparian terdedah kepada pasang surut) dan kawasan laut yang dipengaruhi oleh daratan (iaitu perairan persisiran pantai yang dipengaruhi oleh pembangunan di darat)” (Rajah 2.2). Sehubungan itu, definisi Zon Persisiran Pantai dalam RFZPPN 2012 diselaraskan dengan Pelan Pengurusan Pantai Bersepadu (ISMP), Jabatan Pengairan dan Saliran.

Rajah 2.1: Definisi Zon Persisiran Pantai (ZPP) RFZPPN-2

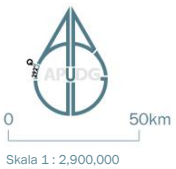
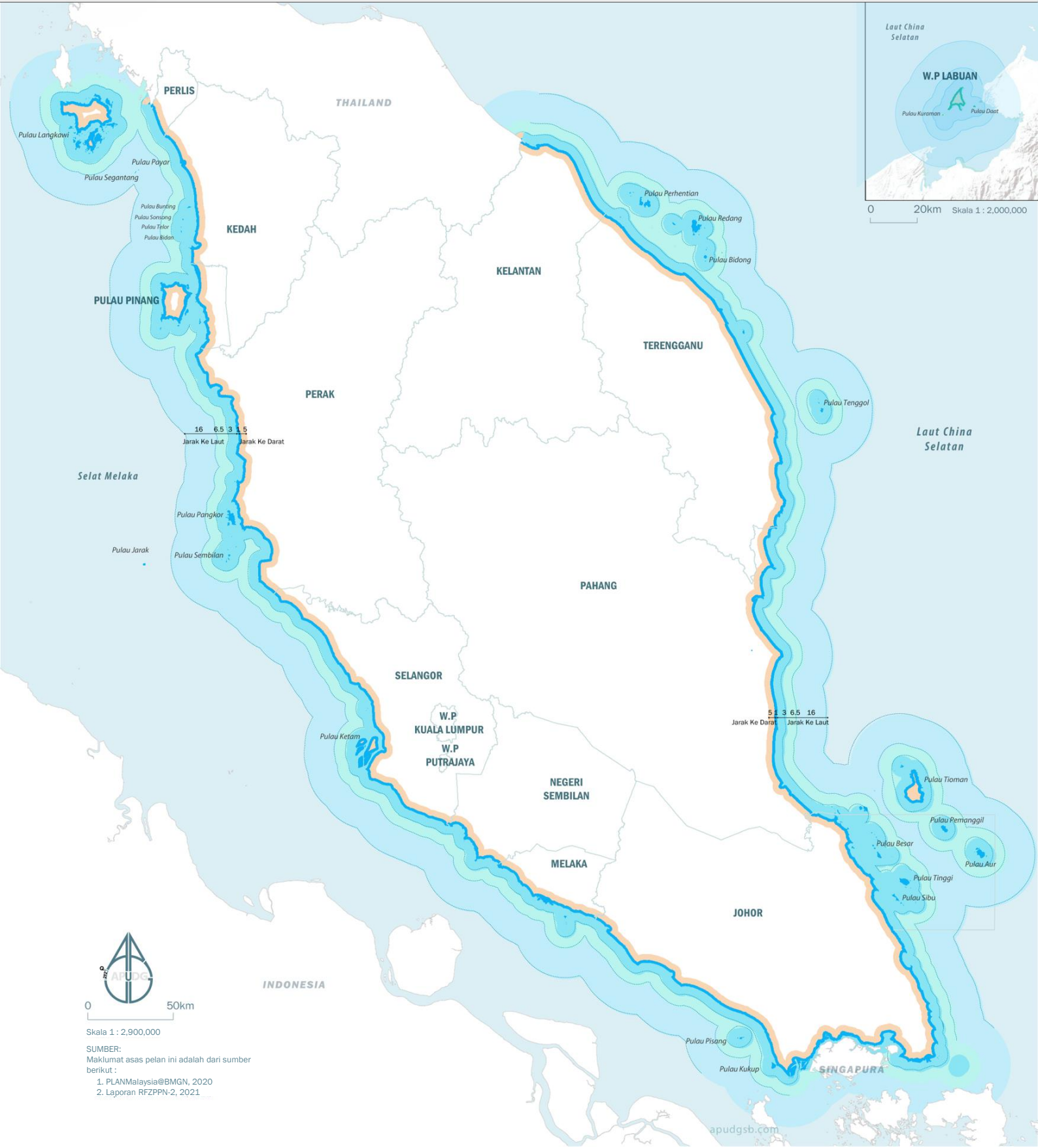




Jarak Sempadan Zon Persisiran Pantai Mengikut beberapa Kajian di Malaysia

KAJIAN	RFZPPN	ISMP	KASA	JPS Johor	JPS P. Pinang
Darat	5 km	1 km	1 km	1 km	1 km
Laut	3 bn	3 bn	16 bn	6.5 bn	5.6 km

Singkatan
 RFZPPN : Rancangan Fizikal Zon Persisiran Pantai Negara
 ISMP : Pelan Pengurusan Persisiran Pantai Bersepadu
 KASA : Kementerian Sumber Asli dan Alam Sekitar
 JPS : Jabatan Pengairan dan Saliran



Skala 1 : 2,900,000
 SUMBER:
 Maklumat asas pelan ini adalah dari sumber berikut :
 1. PLANMalaysia@BMGN, 2020
 2. Laporan RFZPPN-2, 2021

Kepelbagaian definisi Zon Persisiran Pantai (ZPP) yang berbeza mengikut kajian dan kawasan seperti Rajah 2.3 dan Jadual 2.1 merupakan kawasan yang mempunyai pelbagai aktiviti pembangunan dan kaya dengan sumber alam yang amat bernilai dari segi aspek kehidupan, ekonomi dan pemeliharaan.

Rajah 2.3: Definisi Sedia Ada Zon Persisiran Pantai

RFZPPN-1 (2012) dan RFZPPN-2	ISMP PULAU PINANG (JPS, 2010)	ISMP JOHOR BARAT (JPS, 2012)
<p>5 km ke arah darat 3 bn ke arah laut</p> <p>ZPP ditaksirkan sebagai kawasan tanah daratan yang dipengaruhi oleh laut (iaitu zon riparian terdedah kepada pasang surut) dan kawasan laut yang dipengaruhi oleh daratan (iaitu perairan persisiran pantai yang dipengaruhi oleh pembangunan di darat).</p> <p>Kawasan perancangan RFZPPN ditetapkan meliputi sejauh 5 km ke arah darat dan 3 bn ke arah laut dari zon pasang surut.</p>	<p>1 km ke arah darat, 5.6 km (~3 bn) ke arah laut</p> <p><i>1 km landward from the low water mark.</i></p> <p><i>The state's jurisdiction over coastal waters extends up to 5.6 km seawards from the low water mark subject to the federal government's jurisdiction.</i></p>	<p>1 km ke arah darat, 12 km ke arah laut</p> <p><i>1 km landward of the coastline and 12 km seawards of the coastline.</i></p> <p><i>However, if there are activities beyond this area that affect the nearshore coastal processes, then these activities shall also be considered in the study</i></p>

Jadual 2.1: Pelbagai Definisi Zon Persisiran Pantai yang digunakan di Malaysia

Bil	Rujukan	Definisi Zon Persisiran Pantai
1	<i>Coastline Planning and Development Guidelines by Town and Country Planning Department, Peninsular Malaysia (JPBD) (1997)</i>	5 kilometer ke arah pantai belakang dan 16.10 kilometer ke arah laut dari aras purata pasang-surut.
2	<i>Regional Environmental Impact Assessment and Coastline Management Plan West Coast of Sabah by DID Sabah (1998)</i>	Jarak dari mercu berm pantai ke arah laut sehingga kedalaman 20 meter datum carta.
3	<i>Integrated Coastal Zone Management (ICZM) by Town and Regional Planning Department of Sabah (1999)</i>	60 meter arah ke darat dari aras min air pasang tinggi (MHHW) sehingga kedalaman 2 atau 3 kali ketinggian ombak maksimum.
4	<i>Coastal Zone Management by Ministry of Natural Resources and Environment (NRE) (2005)</i>	5 kilometer ke arah darat sehingga 16 batu nautika dari aras min pasang perbani; kawasan daratan termasuk rizab sungai sehingga kawasan yang dipengaruhi air laut.
5	<i>Sabah Coastline Management Plan by Environmental Protection Department Sabah (2005)</i>	Had daratan ialah 1 kilometer menghalau dari aras min pasang perbani atau ke batas daratan sistem bakau; had laut ialah had serakan pepejal terampai dari sungai-sungai utama yang lazimnya meliputi sehingga 3 batu nautika ke luar pantai.
6	<i>Technical Draft Report of National Physical Plan of Coastal Zone by Town and Country Planning Department, Peninsular Malaysia (2008)</i>	3 batu nautika menghalau ke laut dari garis terendah air surut sehingga 5 kilometer ke arah darat dari garis tertinggi air pasang.
7	<i>Integrated Coastline Management Plan (ISMP) for Penang by Department of Irrigation and Drainage (2010)</i>	1 kilometer ke arah darat dari garis terendah air surut; bidang kuasa negeri meliputi sehingga 5.6 kilometer ke arah laut dari garis terendah air surut tertakluk kepada bidang kuasa kerajaan persekutuan.
8	<i>Integrated Coastline Management Plan (ISMP) for West Coast of Johor by Drainage (2012)</i>	1 kilometer ke arah darat dan 12 kilometer ke arah laut dari garis pantai; sekiranya terdapat kegiatan di luar kawasan ini yang memberi kesan kepada proses pantai dekat pantai, kegiatan ini perlu dipertimbangkan dalam kajian.

2.2 UNIT PERANCANGAN ZON PANTAI (UPZP)

Sempadan Unit Perancangan Zon Pantai

Bagi tujuan pelaksanaan RFZPPN-2 di peringkat negeri dan tempatan, zon persisiran pantai Semenanjung Malaysia dan Wilayah Persekutuan Labuan telah dibahagikan kepada 175 Unit Perancangan Zon Pantai (UPZP) (Rajah 2.6 dan Rajah 2.7). Pembahagian ini telah dilakukan dengan mengambil kira beberapa faktor penting termasuk sempadan rasmi pentadbiran (mukim) dan juga garis sempadan bagi kawasan pantai (Rajah 2.4).

Justifikasi kaedah ini adalah bagi memastikan pemakaian yang efisien di peringkat perancangan terutamanya sewaktu penyediaan Rancangan Tempatan (RT) dan Rancangan Kawasan Khas (RKK) seperti yang telah diperuntukkan di bawah peruntukan Akta Perancangan Bandar dan Desa 1976 (Akta 172).

Secara amnya, kawasan perancangan RFZPPN-2 dianggarkan merangkumi kawasan seluas 1,260,996 hektar. Sempadan UPZP telah dibentuk berdasarkan asas-asas pembentukan atau kriteria sepertimana diperincikan di bahagian ini (Rajah 2.5).



KRITERIA PENENTUAN SEMPADAN UNIT PERANCANGAN ZON PANTAI

1 Jarak 5 km dari garis pantai ke arah darat dan 3 batu nautika ke arah laut.

- i. Zon antara kawasan tanah daratan dipengaruhi oleh laut (iaitu zon riparian terdedah kepada pasang surut); dan
- ii. Kawasan laut yang dipengaruhi oleh daratan (iaitu perairan persisiran pantai dipengaruhi oleh pembangunan di darat).

2 Sempadan pentadbiran (mukim) bagi mukim yang mempunyai kawasan pantai.

- i. Memudahkan urusan pentadbiran dan penterjemahan dalam rancangan pemajuan di peringkat negeri dan tempatan; dan
- ii. Terdedah secara langsung dengan risiko bencana zon persisiran pantai seperti ancaman geobencana (tsunami, banjir, hakisan pantai, peningkatan aras laut dan perubahan iklim).

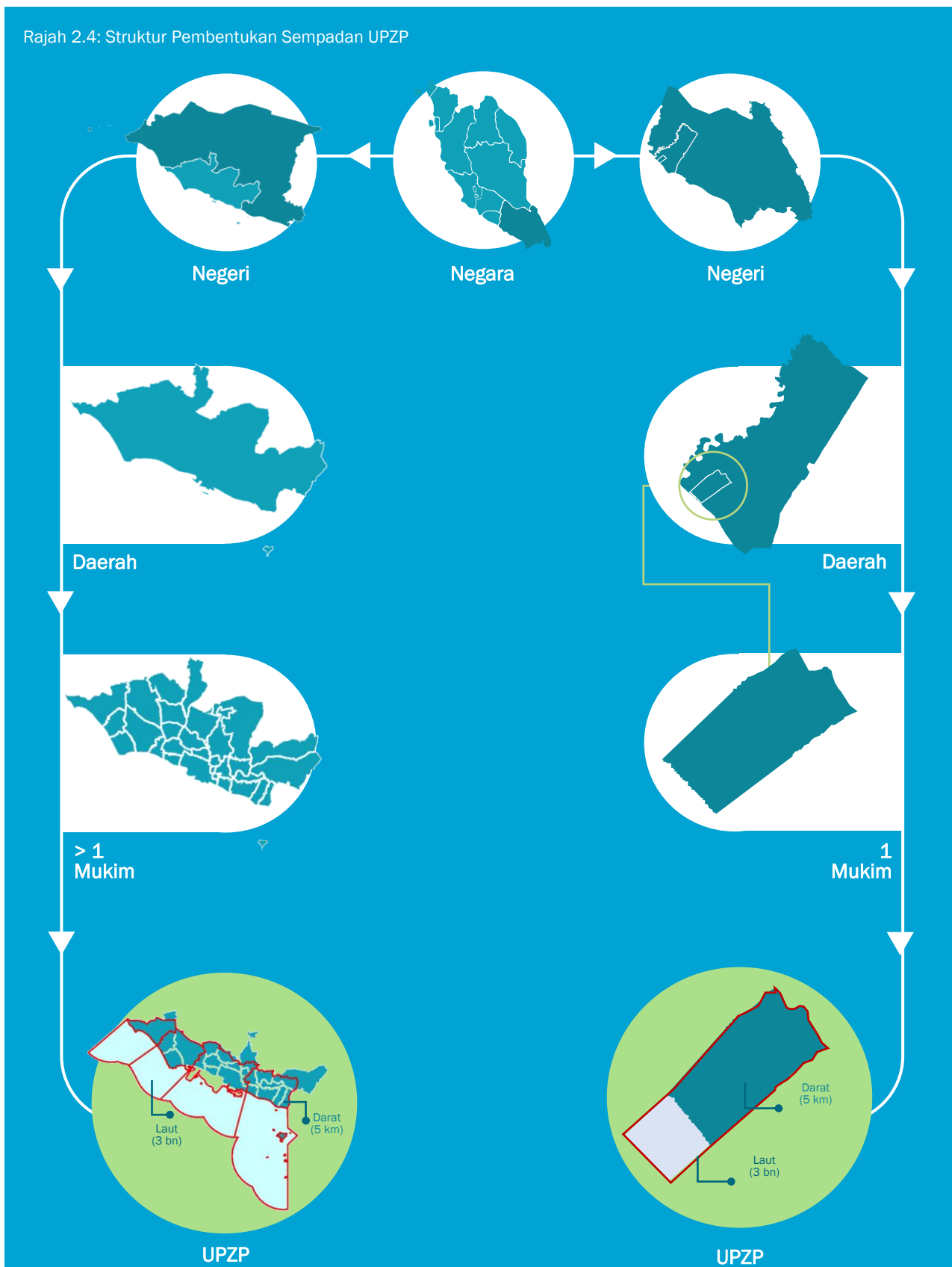
3 Faktor fizikal dalam mukim dan dalam jarak 5 km dari garis pantai. Contohnya adalah seperti berikut:

- i. Jalan raya;
- ii. Sungai;
- iii. Talian rentis; dan
- iv. Sempadan lot.

Sumber: RFZPPN-2

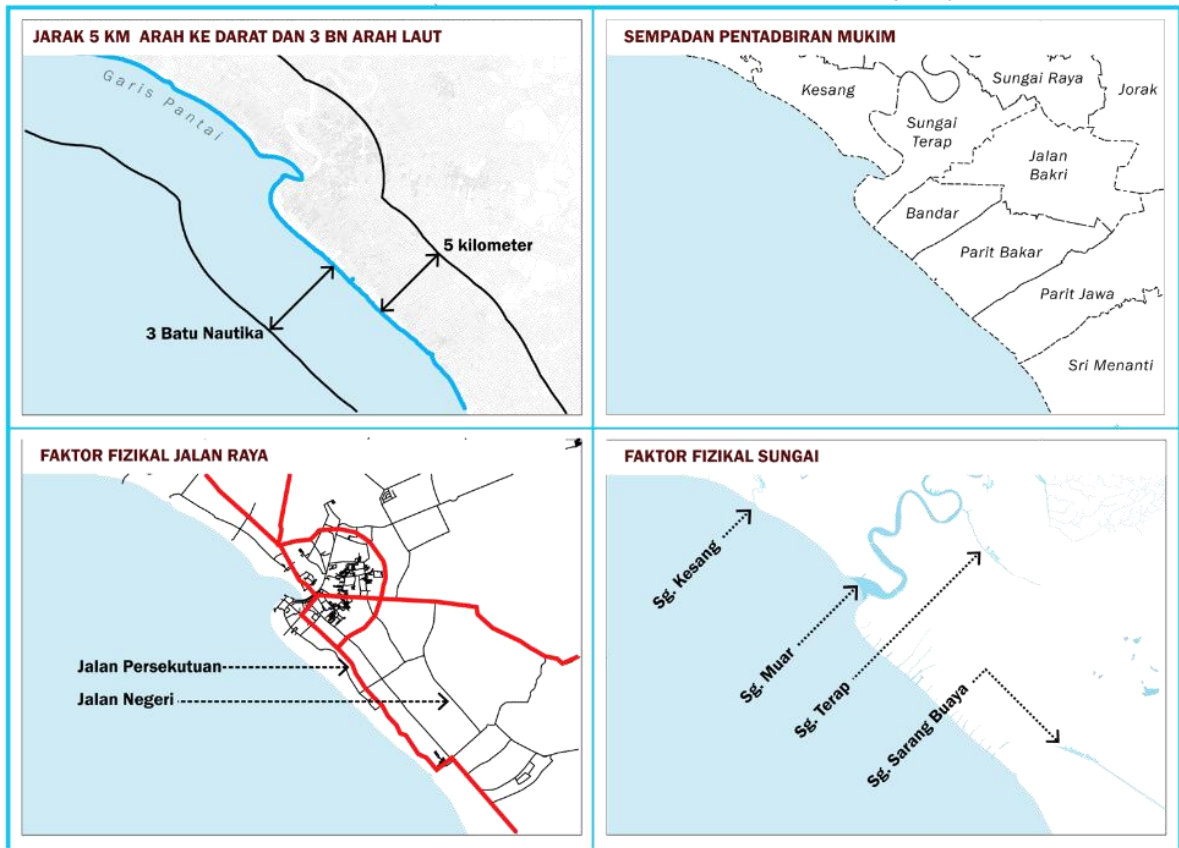
**Nota: Secara amnya, setiap UPZP merujuk kepada satu mukim kecuali mukim-mukim di persisiran pantai yang mempunyai jarak kurang daripada 5 km ke arah darat. Mukim-mukim ini digabungkan menjadi satu UPZP iaitu mengikut sempadan pentadbiran PBT, sepertimana contoh yang dapat dilihat di UPZP M07 (Melaka) yang merangkumi Bandar Melaka, Peringgit, Bukit Baru, Bukit Piatu dan lain-lain. Kriteria jarak 3 bn ke arah laut terhad kepada sempadan maritim, contohnya kawasan laut UPZP-UPZP di sempadan Johor-Singapura dan Langkawi-Thailand.*

Rajah 2.4: Struktur Pembentukan Sempadan UPZP

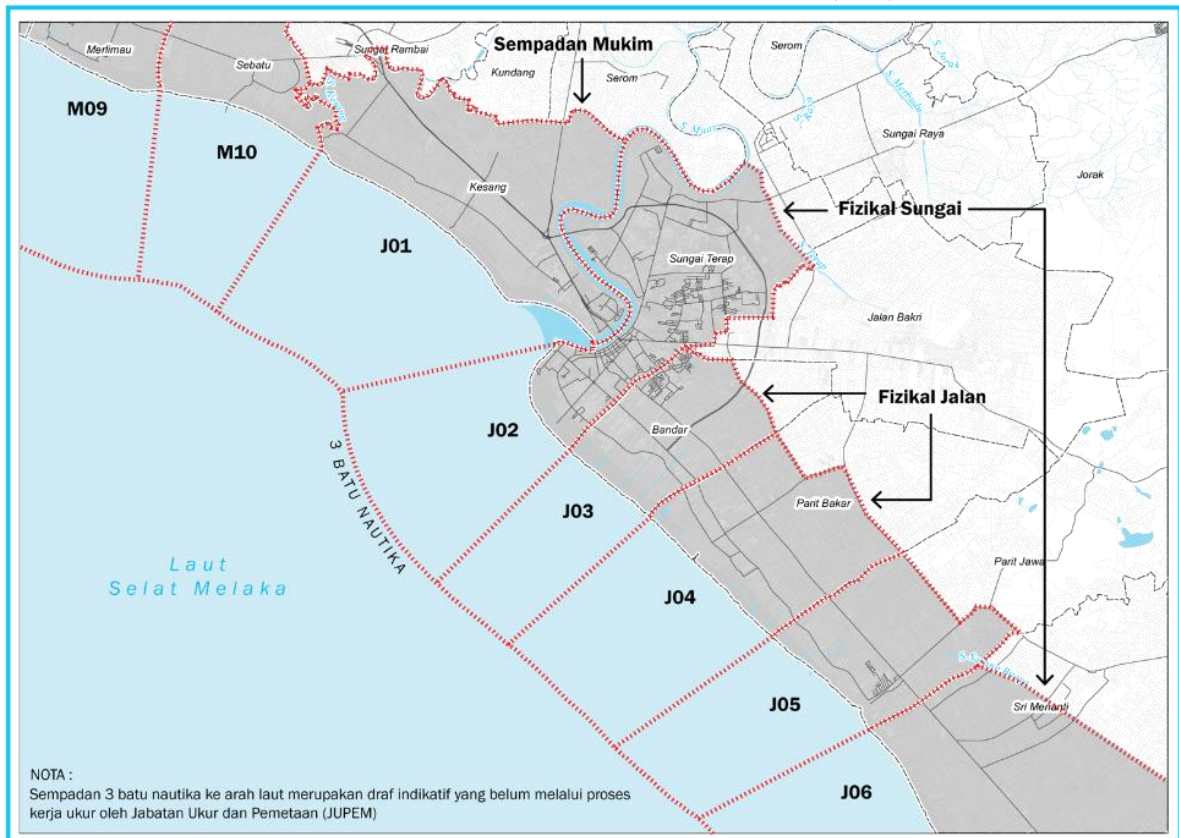


Rajah 2.5 : Kriteria Penentuan Sempadan Unit Perancangan Zon Pantai (UPZP)

KRITERIA PENENTUAN SEMPADAN UNIT PERANCANGAN ZON PANTAI (UPZP)



PENENTUAN SEMPADAN UNIT PERANCANGAN ZON PANTAI (UPZP)



Rajah 2.6: Sempadan Unit Perancangan Zon Pantai (UPZP)



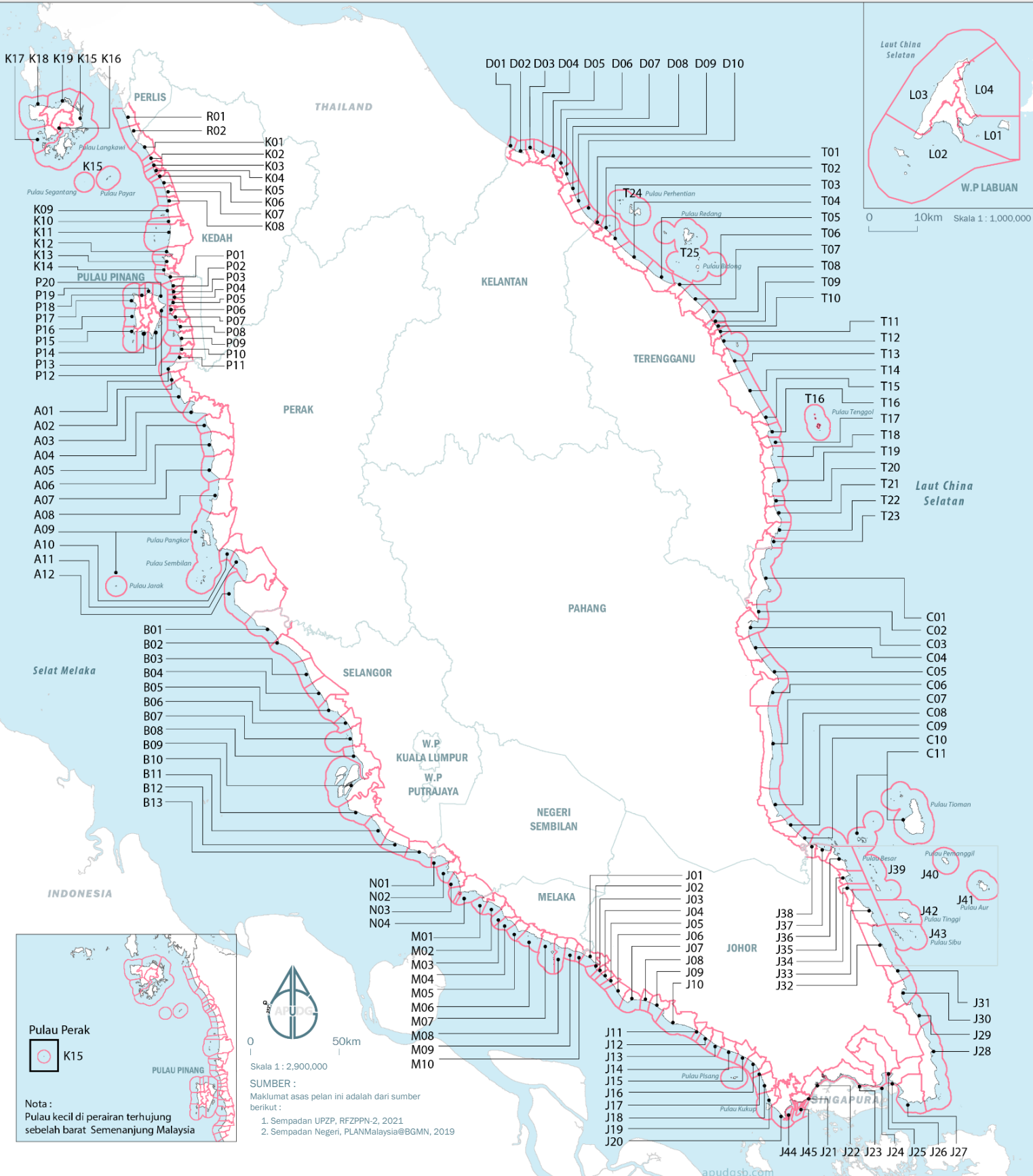
- PETUNJUK :**
- Sempadan Unit Perancangan Zon Pantai (UPZP)
 - Sempadan Negeri

Bilangan UPZP mengikut Negeri :

NEGERI	BIL. UPZP	UPZP	NEGERI	BIL. UPZP	UPZP
1. Perlis	2 UPZP	(R01 - R02)	7. Melaka	10 UPZP	(M01 - M10)
2. Kedah	19 UPZP	(K01 - K19)	8. Johor	45 UPZP	(J01 - J45)
3. Pulau Pinang	20 UPZP	(P01 - P20)	9. Pahang	11 UPZP	(C01 - C11)
4. Perak	12 UPZP	(A01 - A12)	10. Terengganu	25 UPZP	(T01 - T25)
5. Selangor	13 UPZP	(B01 - B13)	11. Kelantan	10 UPZP	(D01 - D10)
6. Negeri Sembilan	4 UPZP	(N01 - N04)	12. W.P Labuan	4 UPZP	(L01 - L04)

Jumlah Keseluruhan UPZP : 175

*Rujuk laporan Jilid 2 untuk Perincian Sempadan UPZP mengikut negeri



Pulau Perak
K15

Nota :
Pulau kecil di perairan terhujung sebelah barat Semenanjung Malaysia

APUDG

0 50km

Skala 1 : 2,900,000

SUMBER :
Maklumat asas pelan ini adalah dari sumber berikut :
1. Sempadan UPZP, RFZPPN-2, 2021
2. Sempadan Negeri, PLANMalaysia@BGMN, 2019

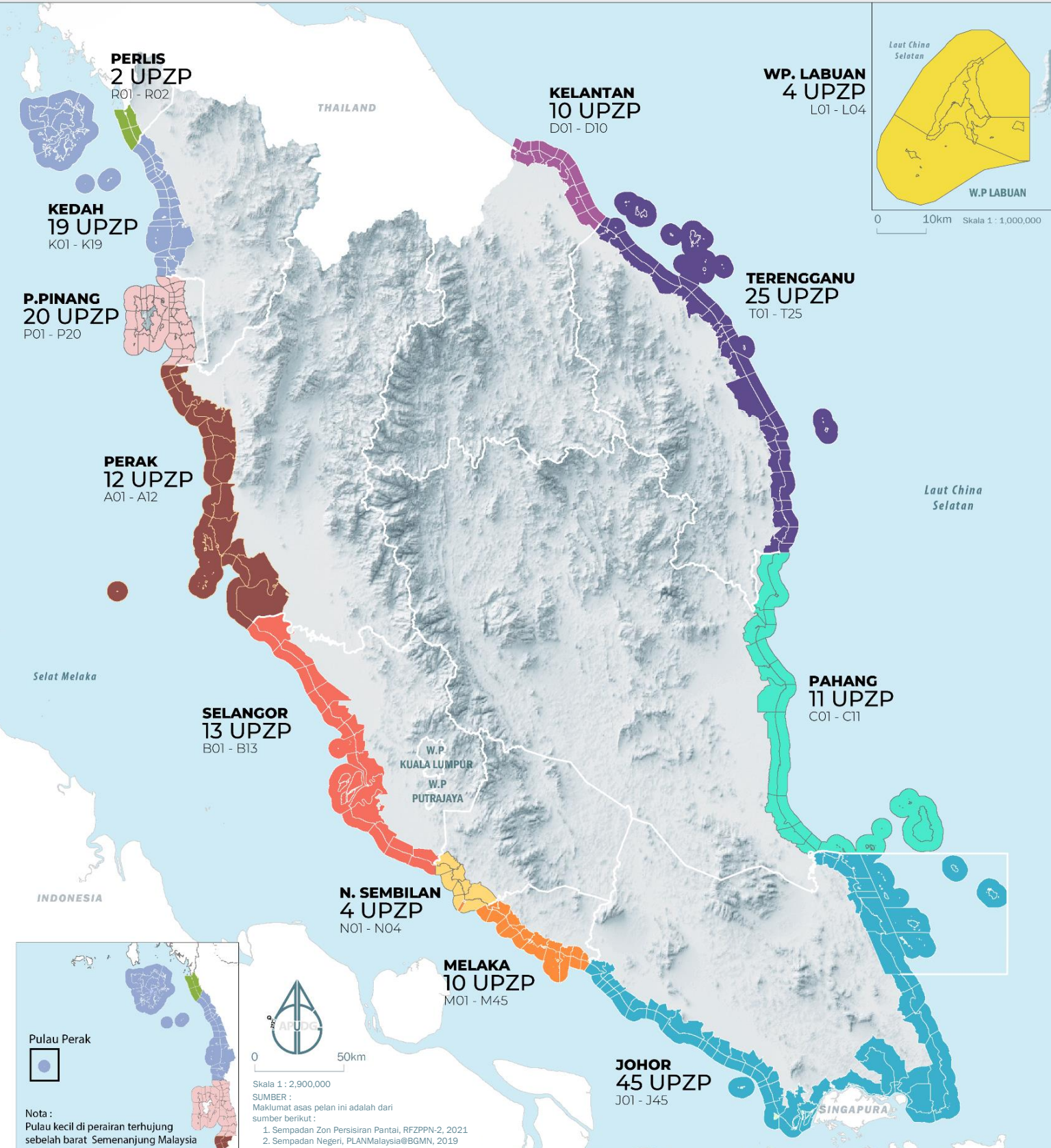
Rajah 2.7: Sempadan Unit Perancangan Zon Pantai (UPZP) Mengikut Negeri



PETUNJUK :

Unit Perancangan Zon Pantai (UPZP)

- UPZP Negeri Perlis
- UPZP Negeri Kedah
- UPZP Negeri P. Pinang
- UPZP Negeri Perak
- UPZP Negeri Selangor
- UPZP Negeri Sembilan
- UPZP Negeri Melaka
- UPZP Negeri Johor
- UPZP Negeri Pahang
- UPZP Negeri Terengganu
- UPZP Negeri Kelantan
- UPZP W.P. Labuan





© APUDG